
意力©ET 控制器设备驱动程序
基于 Windows CE©

用户手册

版本: 1.0

安装说明书
操作特色功能使用说明书

意力公司出品©

文档安全级别: D 级

EELY Touch

EELY Chunghua-Enterprise-Group

1	安装简述	3
1.1	系统要求	3
1.2	安装方法	3
1.3	运行方法	3
2	功能详述	4
2.1	端口面板	4
2.1.1	语言	4
2.1.2	控制器端口	4
2.1.3	数字滤波器	4
2.1.4	应用按钮	5
2.2	校正面板	5
2.2.1	设置操作区域	5
2.2.2	校正工具	6
2.2.3	线性化工具	6
2.2.4	重置校正数据	6
2.3	设置面板	7
2.3.1	设置鼠标模式	7
2.3.2	发声选项	7
2.3.3	双击选项	7
2.4	工具面板	8
2.4.1	右键功能	8
2.4.2	测试工具	9
2.5	关于面板	10

1 安装简述

1.1 系统要求

适用产品：现在暂时只能安装到研博公司的 Windows CE 产品上。

处理器：带有浮点处理器的 X86 CPU。

操作系统：Windows CE

1.2 安装方法

第一步，解压 DriverCE.zip 到 DriverCE 目录（目录名称任意）。

第二步，拷贝 DriverCE 目录到目标 WinCE 系统的存储目录下，如：
\Harddisk\DriverCE, \CF\DriverCE, \硬盘\DrvierCE。

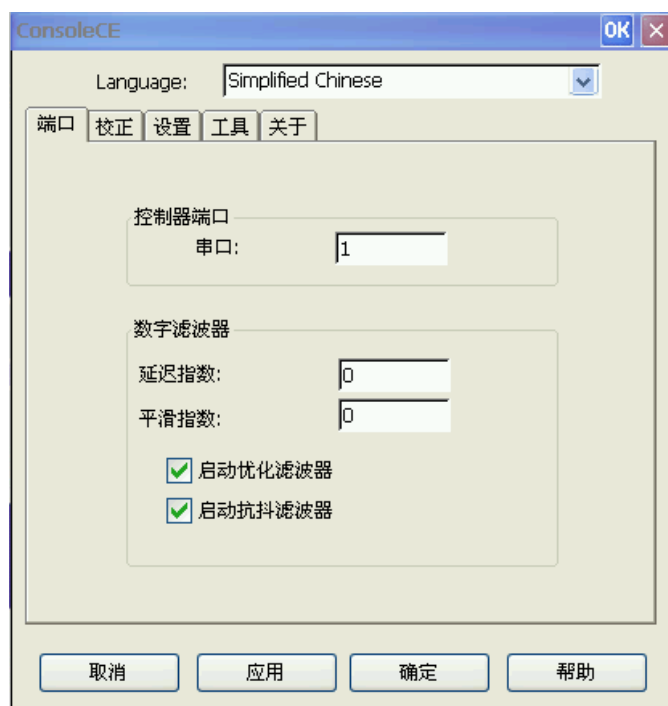
第三步，打开控制面板中的研博工具(Embedded-Tech)，选择 AutoRun 面板，将
\Harddisk\DriverCE\LoadCenterCE.exe 文件加入自动运行行列，并且保存设置，这样以后即可开机自动运行。

1.3 运行方法

打开\Harddisk\DriverCE\ConsoleCE.exe 文件，所有的驱动设置和工具集都通过这个软件控制（不要直接运行其他的.exe 文件）。

2 功能详述

2.1 端口面板



2.1.1 语言

ET-DRV-WCE 现在支持三种语言：标准英语、简体中文和繁体中文。

2.1.2 控制器端口

目前的驱动程序只支持 RS232 控制器，方框中的数字表示当前控制器占用的 COM 口的端口号，范围是 1~64。USB 控制器的驱动程序正处于开发当中。

2.1.3 数字滤波器

延迟指数：该指数设置的越大，对点击产生响应所需的时间就越长。输入值的范围是 0~99。单位是毫秒。

平滑指数：该指数设置的越大，划线就越平滑。输入值的范围是 0~99，单位是像素。

优化滤波器：选中此选项后，驱动程序占用的 CPU 资源会减少。

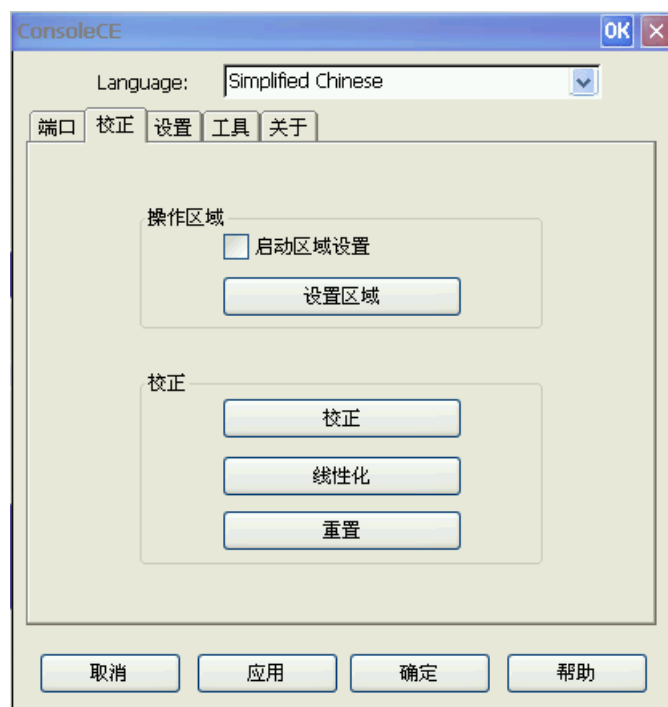
抗抖动滤波器：启用抗抖动滤波器后，能减少抖动，划线时产生的锯齿也会相应减少，划线显得更平滑。

注：使用滤波器会占用一部分 CPU 资源。

2.1.4 应用按钮

在改变设置后必须点击“应用”按钮以使新的设置生效。

2.2校正面板



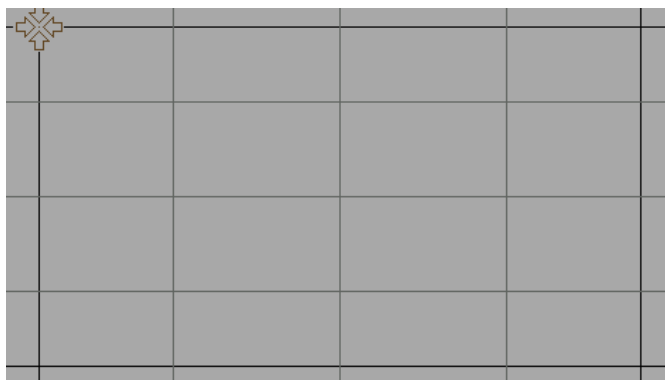
2.2.1 设置操作区域



默认的操作区域是整个桌面，用户还可根据自己的需要自定义操作区域。方法是点击“设置区域”按钮，出现如下图所示的窗口后，按住正中的十字箭头区域移动就可以将该窗口拖动到桌面上的任何位置，要调整操作区域的大小，可以通过拖动四个角来实现。对操作区域的位置和大小满意后，点击“确定”按钮和“应用”按钮即可。完成校正后就可以在自定义的区域上准确操作了。

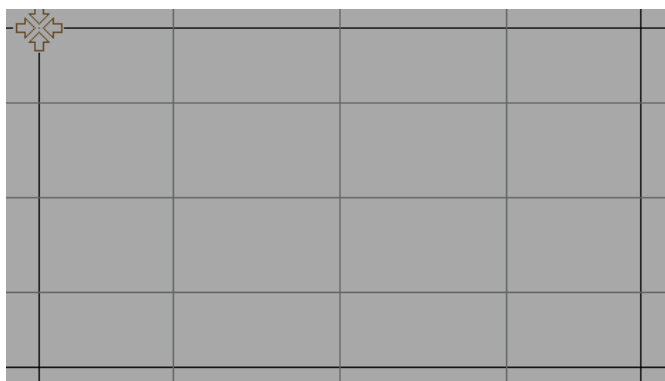
要将操作区域还原成桌面，只需去掉“启动区域设置”选项框前面的“√”并点击“应用”按钮就可以达到目的。

2.2.2 校正工具



点击此按钮进行四点定位。定位时，要注意手指一定要在四个箭头包围的空白处稳定地按住不放直到听到“嘀”的提示音。

2.2.3 线性化工具

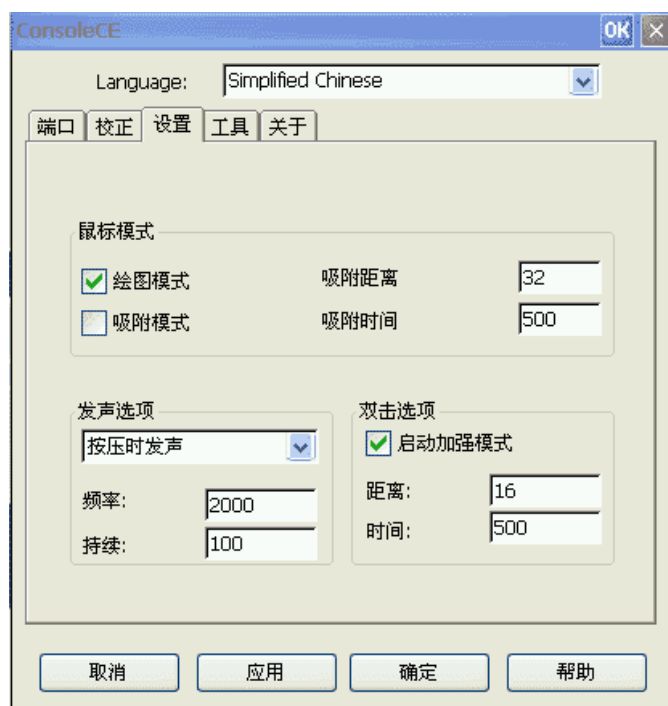


通常情况下，使用校正工具就可以满足一般的使用要求了。但如果需要更高的精度，就需要使用线性化工具。在定位时，也要注意上述的定位方法问题。

2.2.4 重置校正数据

点击“重置”按钮后，恢复成未校正前的数据。

2.3 设置面板



2.3.1 设置鼠标模式

有两种模式可供选择：绘图模式和吸附模式。

绘图模式：按下触摸屏时即为按下鼠标按钮。在触摸屏上移动时，即为移动按钮按下状态的鼠标。释放触摸屏时即为释放鼠标按钮。

吸附模式：按下触摸屏时即为按下鼠标按钮。在触摸屏上移动时，如果移动范围小于设置的吸附距离值并且按压时间小于设置的吸附时间值，鼠标将吸附于按压点不动，否则，即为移动按钮按下状态的鼠标。释放触摸屏时即为释放鼠标按钮。吸附距离值的输入范围是 0~100，单位是像素，吸附时间值的范围是 0~2000，单位是毫秒。

2.3.2 发声选项

无声：顾名思义，就是操作时没有提示音。

按压时发声：选中这一项后，在触摸屏上有按压动作时会发出提示音。

释放时发声：这一选项的功能是在释放按压动作时发出提示音。

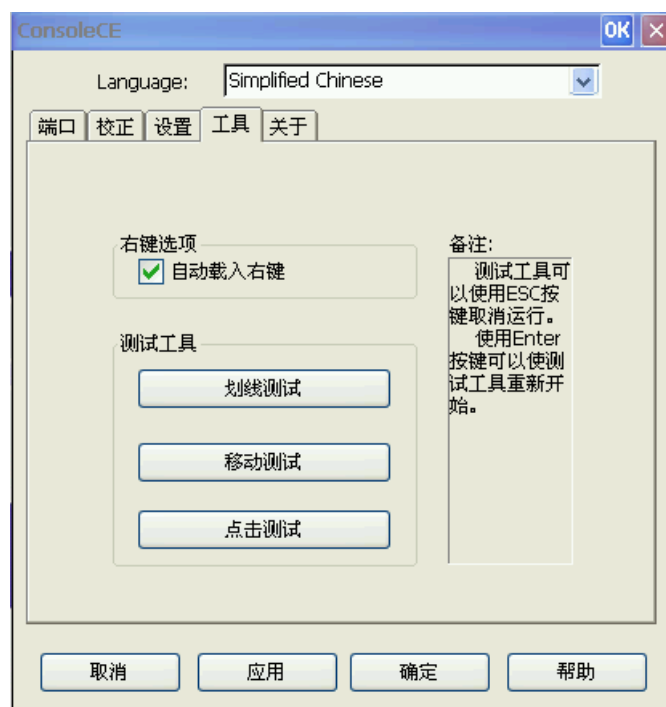
在“频率”和“持续”两个输入框中分别输入合适的值，可以调整提示音的频率和持续时间。频率的设置范围是 100Hz~10000Hz，持续时间的设置范围是 10ms~2000ms。

2.3.3 双击选项

我们在点击时，两次点击之间存在点击时的位置和时间上的差异。如果选中“启动加强模式”复选框并且设置好双击的距离容忍值和时间容忍值，当两次点击之间的位置和时间上

的差异在所设置的忍让值范围之内，驱动程序就把这两次点击看成一次双击，否则就看作两次单击。

2.4 工具面板

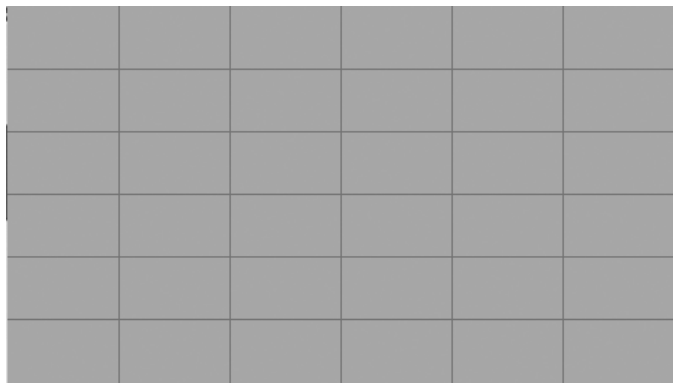


2.4.1 右键功能

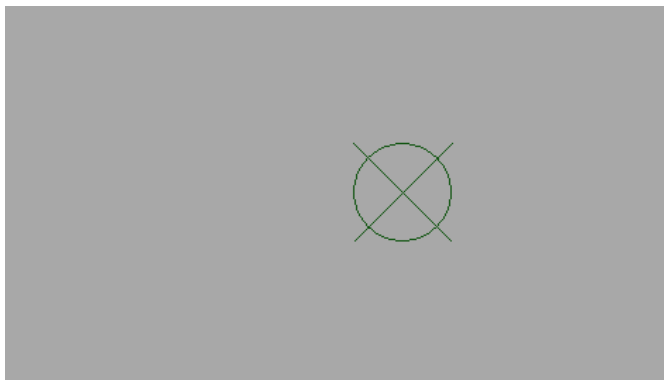


右键按钮总是显示在所有窗口的最前面，有了它，您就能使用快捷右键的功能。选中“自动载入右键”选项框后，在每次登录后右键按钮就会自动出现，否则该按钮是不可见的。

2.4.2 测试工具



绘图测试：测试线性的好坏。



移动测试：测试移动的反应。



点击测试：测试对点击的反应。

在面板的右部有操作提示：要取消测试工具，可按下键盘上的 ESC 键；要重新进行测试，可按下 Enter 键。

2.5关于面板



此面板记录了驱动程序和意力公司的有关信息。

